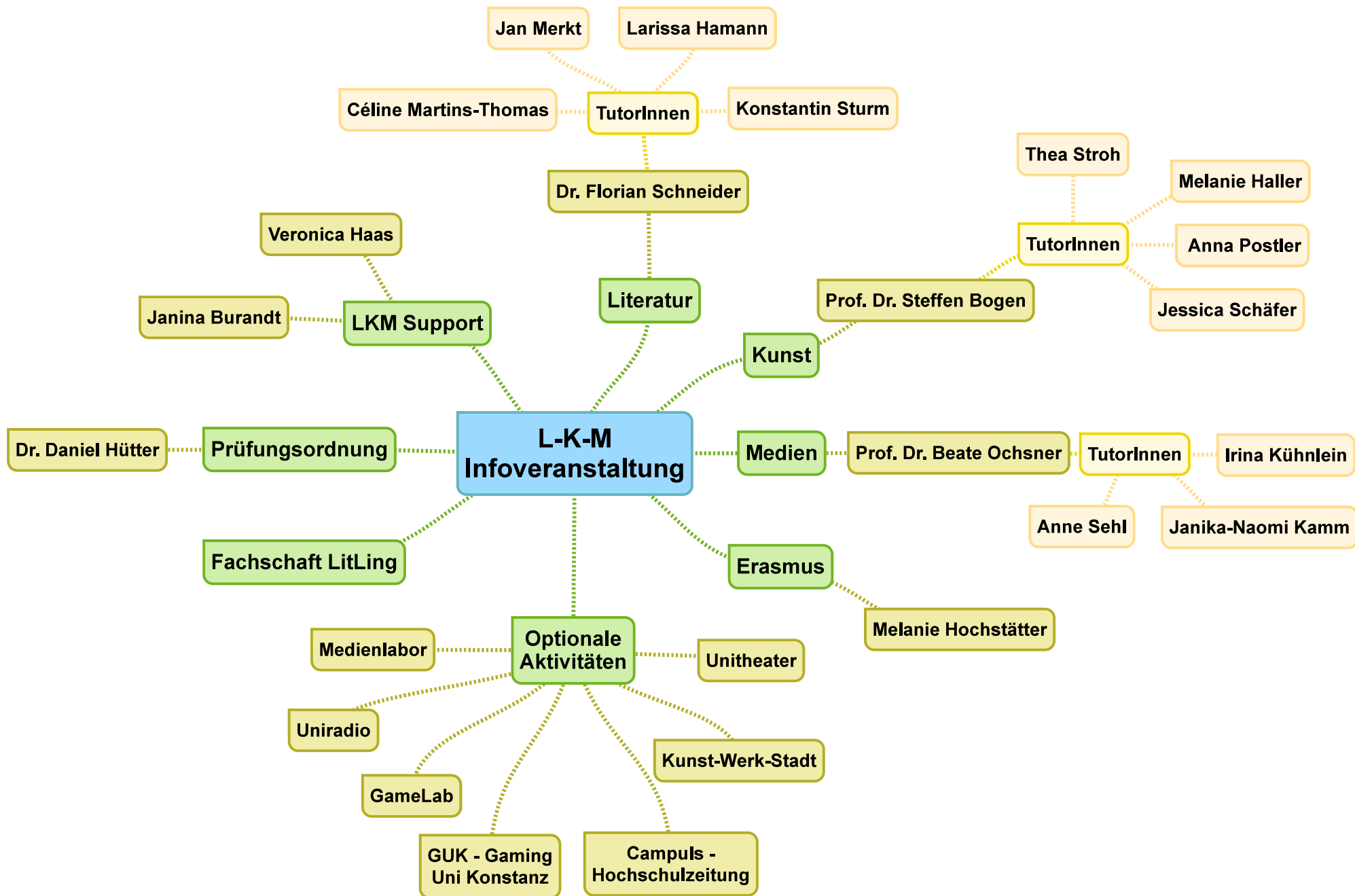


Erstsemesterbegrüßung Bachelor
Literatur-, Kunst-, Medienwissenschaft WS 2019/20



LKM Support

Alle Infos der heutigen Veranstaltung zum Nachschlagen auf dem „LKM-Blog“

Literatur-Kunst-Medien (LKM) an der Universität Konstanz

Der Studiengang ist interdisziplinär zwischen der Literaturwissenschaft, der Kunstgeschichte und der Medienwissenschaft angesiedelt und vermittelt Analyse- und Lektürekompetenzen im Umgang mit kulturellen Techniken aller Art. Es geht dabei insbesondere um die wissenschaftlich-analytische Beschäftigung mit literarischen Texten, mit Werken der bildenden Kunst und mit unterschiedlichsten Medien (Film, TV, Internet, Fotografie, Spiele etc.) sowie um die Frage, wie diese verschiedenen Formen von Kulturproduktion miteinander in Beziehung stehen. Je nach Interesse kann ein Schwerpunkt in einem der drei Bereiche gebildet werden. Es ist kein künstlerischer oder medienpraktischer Studiengang.

Diese Seite mit ihren nach unterschiedlichen Schwerpunkten eingerichteten Unterseiten *Blog*, *Support* und *Facetten* soll alle Fragen rund um den Studienablauf, die Bewerbung, Berufschancen nach dem Abschluss und die Studieninhalte klären.

LKM Blog

Aktuelle Informationen rund um den Studiengang – Vortragsankündigungen, Praktikumsausschreibungen, Veranstaltungshinweise u.v.m.

LKM Support

Alles, was Studieninteressierte, aber auch Studierende über den Studiengang wissen müssen: Zugangsvoraussetzungen, Inhalte, Abläufe, Prüfungsordnungen...

LKM Facetten

Filme, Aufsätze, Radiobeiträge, Exkursionsberichte, usw. Wir präsentieren eine große Vielfalt studentischer Arbeiten.

<http://www.lkm.uni-konstanz.de/blog/>

Alle Infos der heutigen Veranstaltung zum Nachschlagen auf dem „LKM-Blog“

LKM Hauptmenü 

LKM?

BA-Erstis WS 2019/20

MA-Erstis WS 2019/20

Bewerben 

Studieren 

Fertig werden 

Weiterstudieren

LKM Support

BA-Erstis WS 2019/20

Hallo und herzlich willkommen im ersten Semester Bachelor LKM!

Wie immer im Leben, in wirklich jeder Situation und im gesamten Universum gilt auch hier an allererster Stelle:

Keine. Panik.

Am Anfang ist noch alles neu und vielleicht auch ein bisschen unübersichtlich, aber das gibt sich in der Regel schnell.

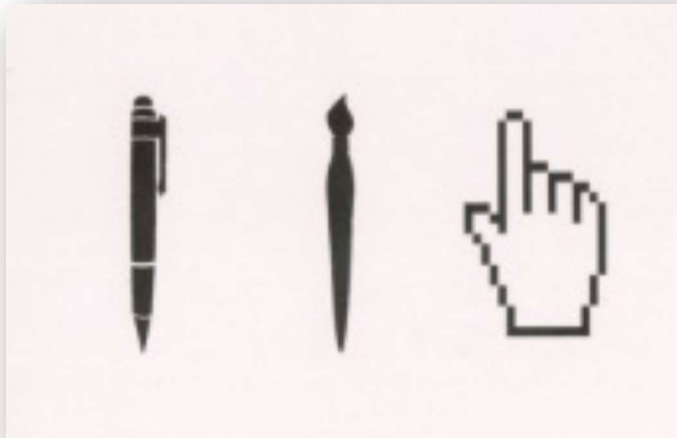
Alles wichtige rund um euer erstes Semester erfahrt ihr in unserer **Erstibegrüßung** am **Dienstag, 15.10., um 11.45h in R611**. Die Folien dieser Veranstaltung werden im Anschluss hier zur Verfügung gestellt.

Generelle Infos zu Formalia (Studierendenausweis, Email-Account, Studi-Ticket etc.) findet Ihr auf dem [Studienstarter-Portal](#).

<https://www.lkm.uni-konstanz.de/support/>

Generelle Orientierung, unkompliziert nachfragen:

LKM-Support



LKM SUPPORT

lkmsupport@uni-konstanz.de

literaturkunstmedien.wordpress.com

facebook: Literatur-Kunst-Medien (LKM)

Sprechstunde im WS 2019/20

Dienstag, 12:15 Uhr in H 113

One-Shot-Lesson am 22.10.- und 23.10.2019

- Was?** 90-minütige Einführung zur Benutzung der Universitätsbibliothek und Vorstellung der wichtigsten Werkzeuge für gutes, wissenschaftliches Arbeiten in LKM mit Uwe Jochum (Fachreferenten der UB für den Bereich Germanistik und Literaturwissenschaft)
- Für wen?** Verpflichtend für alle LKM-Erstsemester
- Wann?** Zu den regulären Zeiten der Literatortutorien
Tutorium I (Larissa): Dienstag, 22.10.2019 **08:45** - 09:45 Uhr in D 201
Tutorium II (Jan): Dienstag, 22.10.2019 13:30 - 15:00 Uhr in K 503
Tutorium III (Céline): Mittwoch, 23.10.2019 15:15 - 16:45 Uhr in ML 630
Tutorium IV (Konstantin): Mittwoch, 23.10.2019 17:00-18:30 in H 307
- Wo:** In den regulären Räumen der Literatortutorien. Die Teilnehmenden treffen mit den betreuenden Tutoren **15 Minuten vor Veranstaltungsstart** im Foyer

Die Prüfungsordnung

Die Prüfungsordnung

Von der offiziellen Webseite (!) herunterladen:

Prüfungsordnung für die geisteswissenschaftlichen Bachelor-Studiengänge:

Prüfungsordnung für die geisteswissenschaftlichen Bachelor of Arts-Studiengänge B5.0

(in der Fassung vom 3. August 2006 einschl. aller Änderungen bis zum 30. September 2015)

Anlage A zur Prüfungsordnung für die geisteswissenschaftlichen Bachelor-Studiengänge B5.1

(Übersicht der zulässigen Fächerkombinationen)

(in der Fassung vom 20. Februar 2003 einschließlich aller Änderungen bis zum 26. Juli 2012, berichtigt am 30. Juli 2012)

Anlage D zur Prüfungsordnung für die geisteswissenschaftlichen Bachelor-Studiengänge B5.2

(in der Fassung vom 18. Mai 2011 und der Änderung vom 16. Juli 2014)

Fachspezifisch:

Literatur - Kunst - Medien (LKM) B5.12 Hauptfach Anlage B

(in der Fassung vom 27. Juli 2012 und der Änderung vom 21. Juli 2016. Diese Fassung gilt nur für Studierende, die ihr Studium zum WS 2016/17 oder später aufnehmen.)

LKM-Prüfungsordnung: Hauptfach LKM

Modul 1 (L)	Modul 2 (K)	Modul 3 (M)	1+2 Semester
Vorlesung L I+II	Vorlesung K I+II	Vorlesung M I+II	
Tutorium L I+II	Tutorium K I+II	Tutorium M I+II	
Modul 4 (L)	Modul 5 (K)	Modul 6 (M)	Modul 7 (LKM)
Proseminar	Proseminar	Proseminar	Proseminar 1
Hauptseminar I	Hauptseminar I	Hauptseminar I	Proseminar 2 (HA)
			Proseminar 3
			Modul 8 (LKM)
			Hauptseminar 1
			Hauptseminar 2 (HA)
Hauptseminar II in L <u>oder</u> K <u>oder</u> M (HA)			
Bachelorarbeit			
Mündliche Prüfung			

LKM-Prüfungsordnung gesamt

Modul 1 (L)	Modul 2 (K)	Modul 3 (M)		Modul 9 (insg. 60 cr) Praktikum 8 cr Schlüsselqualifikationen (Sprachkurse, Praxiskurse) 12-22 cr Integriertes Nebenfach (LKM-Seminare und Liste möglicher anderer Fächer in Anlage A zur Prüfungsordnung für geisteswissenschaftliche Studiengänge) 30-40 cr
Vorlesung L I+II	Vorlesung K I+II	Vorlesung M I+II		
Tutorium L I+II	Tutorium K I+II	Tutorium M I+II		
Modul 4 (L)	Modul 5 (K)	Modul 6 (M)	Modul 7 (LKM)	
Proseminar	Proseminar	Proseminar	Proseminar 1	
Hauptseminar I	Hauptseminar I	Hauptseminar I	Proseminar 2 (HA)	
			Proseminar 3	
			Modul 8 (LKM)	
			Hauptseminar 1	
			Hauptseminar 2 (HA)	
Hauptseminar II in L <u>oder</u> K <u>oder</u> M (HA)				
Bachelorarbeit				
Mündliche Prüfung				

Sinnvolle Ergänzungen im 1./2. Semester (nicht obligatorisch)

Modul 9: Integriertes überfachliches berufsfeldorientiertes Nebenfach

- **Schlüsselqualifikationskurse (SQs)**
- **Sprachkurse am SprachLehrInstitut (SLI)**

Achtung: pro Sprache müssen mindestens 6 Credits erbracht werden, um sie als Schlüsselqualifikation anzurechnen

} Erfordern bisweilen eine Anmeldung über das Zeus-Portal

- **Kurse anderer Fächer (aus der Liste in Anlage A)**

Beachten: Wir sind Gäste in diesen Kursen! Bei der Anmeldung die jeweiligen Modalitäten beachten, die Lehrenden darauf hinweisen, dass man fachfremd studiert und idealerweise erst Grundlagenveranstaltungen/Einführungen/Proseminare und dann Kurse/Seminare für Fortgeschrittene besuchen!

Übersicht im elektronischen Vorlesungsverzeichnis

Struktur Vorlesungsverzeichnis

Vorlesungsverzeichnis Winter 2018/2019

- Permalink Vorlesungsverzeichnis
- Bachelor Studiengänge - Hauptfach
 - Biological Science (82027H)
 - British and American Studies (82913H)
 - Chemie (82032H)
 - Deutsche Literatur (82904H)
 - Französische Studien (82959H)
 - Geschichte (82068H)
 - Informatik (82070H)
 - Information Engineering (82779H)
 - Italienische Studien (82984H)
 - Kulturwissenschaft der Antike (82993H)
 - Life Science (82033H)
 - Literatur-Kunst-Medien (82992H)
 - Bachelor Literatur-Kunst-Medien HF PO 2016
 - Basismodul Literaturwissenschaft
 - Basismodul Kunstwissenschaft
 - Basismodul Medienwissenschaft
 - Aufbaumodul Literaturwissenschaft
 - Aufbaumodul Kunstwissenschaft
 - Aufbaumodul Medienwissenschaft
 - Aufbaumodul Literatur-Kunst-Medien I
 - Aufbaumodul Literatur-Kunst-Medien II
 - Integriertes überfachliches berufsfeldorientiertes Nebenfach
 - Fachspezifische Schlüsselqualifikationen
 - Sonstige Veranstaltungen des Fachbereichs Literaturwissenschaft
 - Bachelor Literatur-Kunst-Medien HF PO 2012
 - Bachelor Literatur-Kunst-Medien HF PO 2006

BA-Hauptfach

LKM mit der PO von 2016

Alle Veranstaltungen hier:

Anmeldung zur Teilnahme an Lehrveranstaltung

Die obligatorischen Veranstaltungen im 1. und 2. Semester erfordern keine besondere Belegung!

Alle anderen Kurse weisen das Vorgehen zur Belegung im Zeus/Vorlesungsverzeichnis aus (Zeus, ILIAS, Email an die Lehrenden...)

Belegung ist keine automatische Zusage, Sie werden zur erfolgreichen Kursaufnahme informiert.

Anmeldung zur Teilnahme an Prüfung

WICHTIG: Freischaltung des Email-Accounts!!!

Leistungen werden im **Studienkonto** festgehalten. Es werden nur ECTS-Credits und Noten eingetragen, wenn Sie sich für die Studien- bzw. Prüfungsleistung angemeldet haben.

Anmeldezeitraum Wintersemester: 1.12. – 15.1.

Anmeldezeitraum Sommersemester: 1.5. – 15.6.

Anmeldung wird ab WS 19/20 über das ZEUS-Portal erfolgen.

Begrüßung durch die Lehrenden

Literatur: **Dr. Florian Schneider**

TutorInnen: Céline Martins-Thomas, Larissa Hamann, Jan Merkt, Konstantin Sturm

Kunst: **Prof. Dr. Steffen Bogen**

TutorInnen: Thea Stroh, Melanie Haller, Anna Postler, Jessica Schäfer

Medien: **Prof. Dr. Beate Ochnser**

TutorInnen: Janika-Naomi Kamm, Anne Sehl, Irina Kühnlein

Literatur

Franz Kafka, Eine kaiserliche Botschaft (1917)

Der Kaiser – so heißt es – hat Dir, dem Einzelnen, dem jämmerlichen Untertanen, dem winzig vor der kaiserlichen Sonne in fernste Ferne geflüchteten Schatten, gerade Dir hat der Kaiser von seinem Sterbebett aus eine Botschaft gesendet. Den Boten hat er beim Bett niederknien lassen und ihm die Botschaft ins Ohr zugeflüstert; so sehr war ihm an ihr gelegen, daß er sich sie noch ins Ohr widersagen ließ. Durch Kopfnicken hat er die Richtigkeit des Gesagten bestätigt. Und vor der ganzen Zuschauerschaft seines Todes – alle hindernden Wände werden niedergerbrochen und auf den weit und hoch sich schwingenden Freitreppen stehen im Ring die Großen des Reichs – vor allen diesen hat er den Boten abgefertigt.

Der Bote hat sich gleich auf den Weg gemacht; ein kräftiger, ein unermüdlicher Mann; einmal diesen, einmal den andern Arm vorstreckend schafft er sich Bahn durch die Menge; findet er Widerstand, zeigt er auf die Brust, wo das Zeichen der Sonne ist; er kommt auch leicht vorwärts, wie kein anderer. Aber die Menge ist so groß; ihre Wohn-stätten nehmen kein Ende. Öffnete sich freies Feld, wie würde er fliegen und bald wohl hörtest Du das herrliche Schlagen seiner Fäuste an Deiner Tür. Aber statt dessen, wie nutzlos müht er sich ab; immer noch zwängt er sich durch die Gemächer des innersten Palastes; niemals wird er sie überwinden; und gelänge ihm dies, nichts wäre gewonnen; die Treppen hinab müßte er sich kämpfen; und gelänge ihm dies, nichts wäre gewonnen; die Höfe wären zu durchmessen; und nach den Höfen der zweite umschließende Palast; und wieder Treppen und Höfe; und wieder ein Palast; und so weiter durch Jahrtausende; und stürzte er endlich aus dem äußersten Tor – aber niemals, niemals kann es geschehen – liegt erst die Residenzstadt vor ihm, die Mitte der Welt, hochgeschüttet voll ihres Bodensatzes. Niemand dringt hier durch und gar mit der Botschaft eines Toten. – Du aber sitzt an Deinem Fenster und erträumst sie Dir, wenn der Abend kommt.

Kunst

The background of the slide is a collage of various sketches and drawings, likely related to art history or anatomy. The sketches are arranged in a somewhat grid-like pattern, with some larger and more detailed than others. The overall tone is dark and artistic.

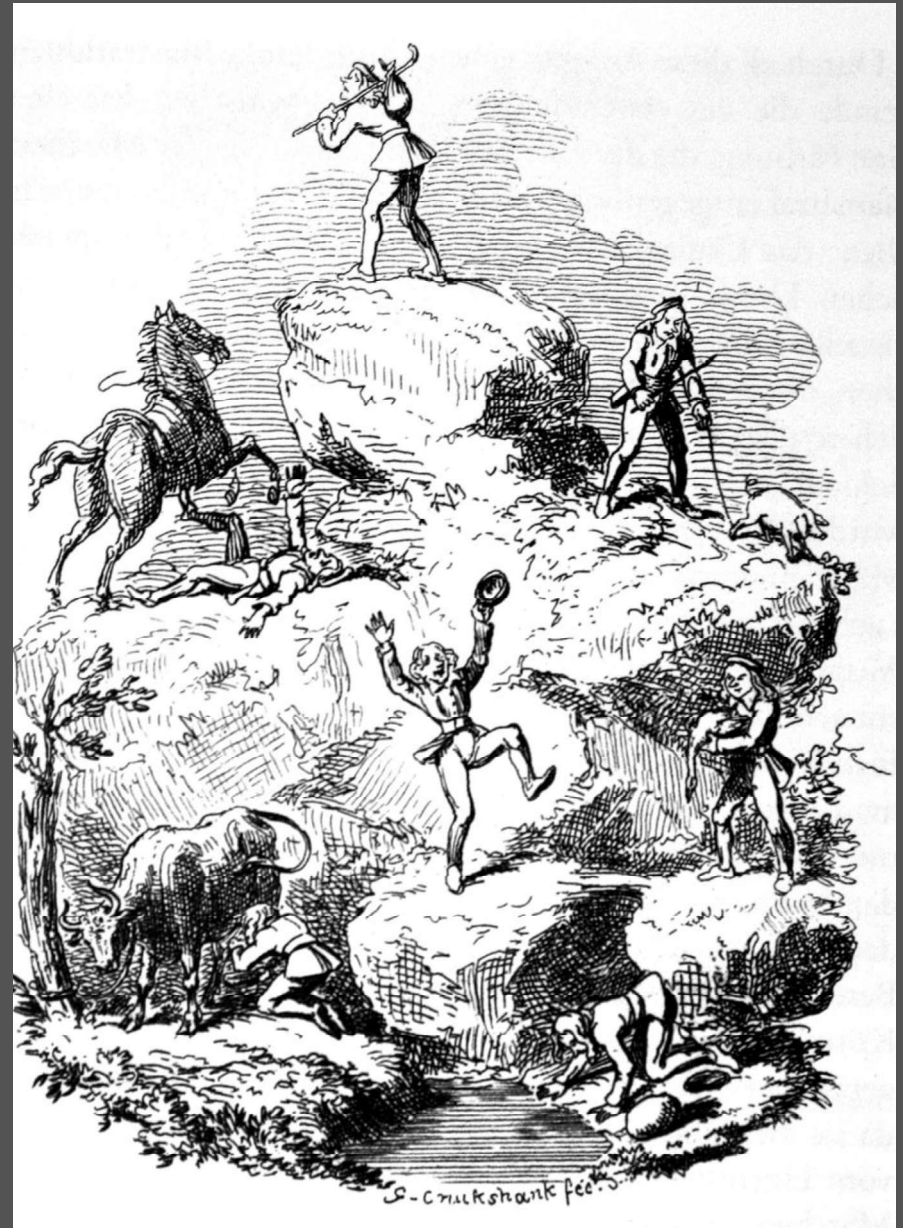
Einführung in die Kunstwissenschaft I

WS 2018/19

Hanna im Glück

Hanna im Glück

1. Hans im Glück



Zur Lage der Kunstgeschichte Fortsetzung der Debatte aus Heft 3/4, 2015

»So glücklich wie ich«, rief er aus, »gibt es keinen Menschen unter der Sonne.« Mit leichtem Herzen und frei von aller Last sprang er nun [fort ...].«
Brüder Grimm, *Kinder- und Hausmärchen*, ²1819, Nr. 83

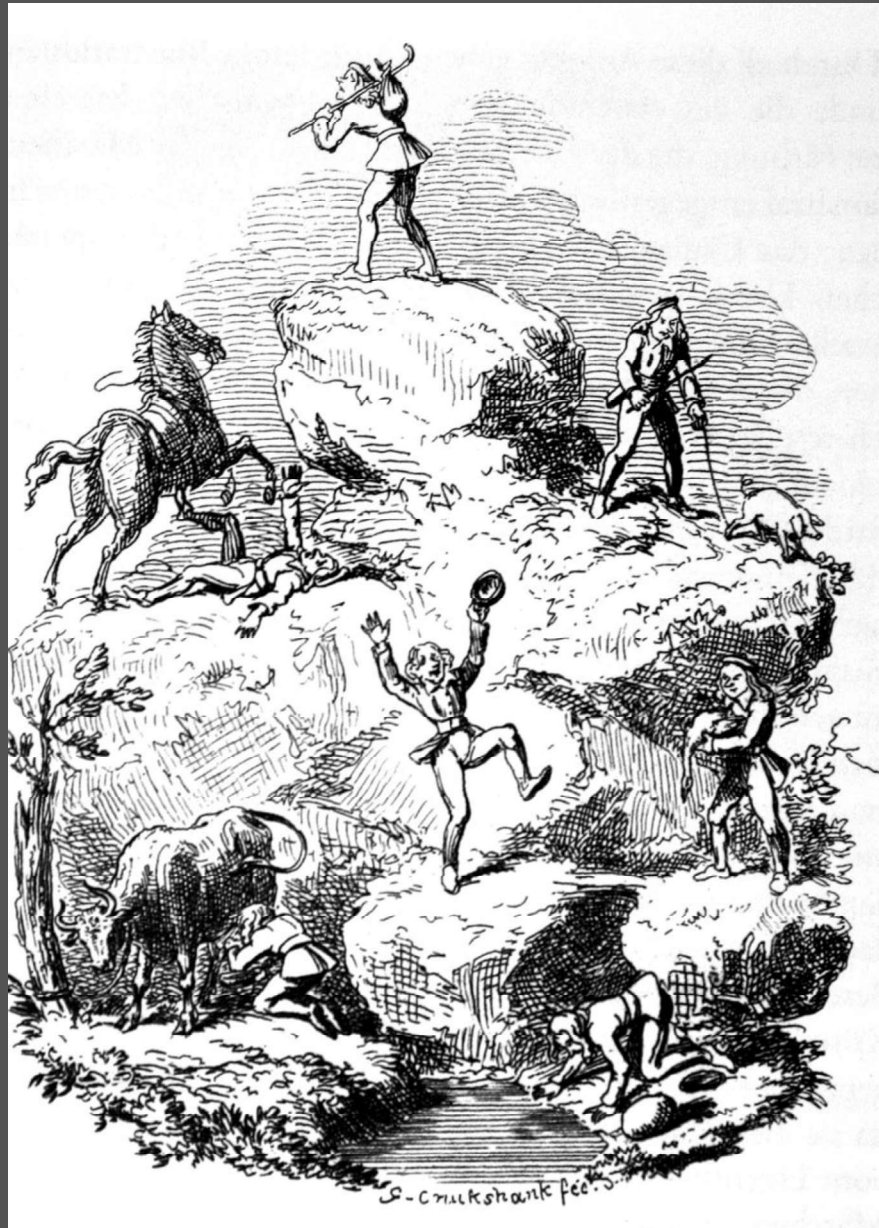
Eine Geschichte von Zukunftsvisionen der Kunstwissenschaft oder auch (nur) von disziplinären Positionseinschätzungen einzelner FachvertreterInnen gibt es bislang nicht. Vermutlich wäre eine solche Zusammenschau von Zeugnissen zum »Stand des Faches Kunstgeschichte« vom 19. Jahrhundert bis heute gleichermaßen aufschlussreich wie problematisch: Mit anderem Akzent als die bisherige Fach-, Institutionen- und Wissenschaftsgeschichte, in denen entsprechende Äußerungen zumeist nur am Rande vorkommen, geht es bei dieser Art von Situationseinschätzung ja nicht primär um die konkrete wissenschaftliche Arbeit – sei es herausragender Köpfe, sei es von Netzwerken, um die Weiterentwicklung von Theorien, Methoden und Materialien – oder um eine Analyse des Kunst- bzw. Wissenschaftsbetriebs, nicht um ›harte‹ Ergebnisse also, sondern zunächst um ›weiche‹, um individuelle Meinungen, Prognosen, Bekenntnisse, Selbstverortungen und -stilisierungen.¹ Aufschlussreich scheinen allein schon die Zeitpunkte, zu denen solche Positionierungsversuche besondere Konjunktur hatten – als Begleiterscheinungen der fachlichen Ausdifferenzierungs- und Selbstfindungsprozesse: die Jahr-

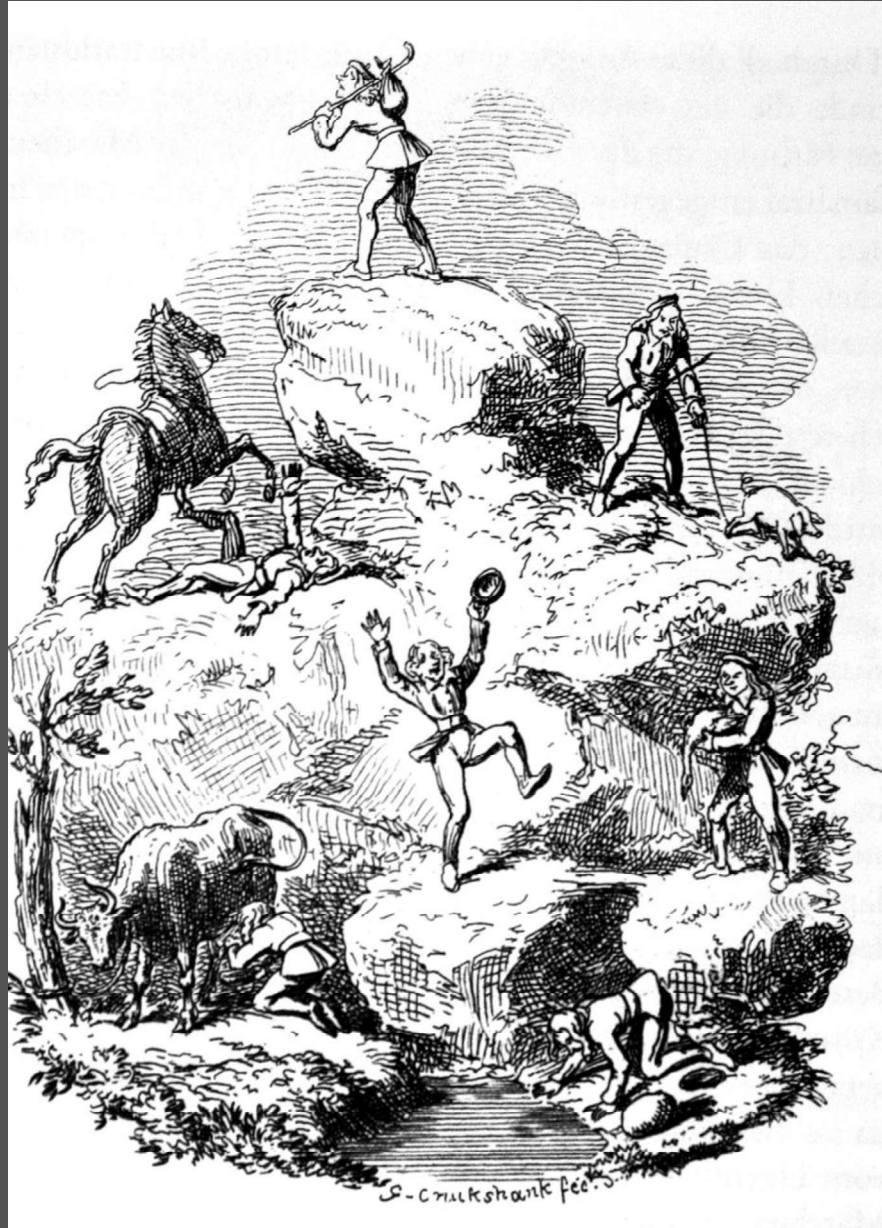
ULRICH PFISTERER

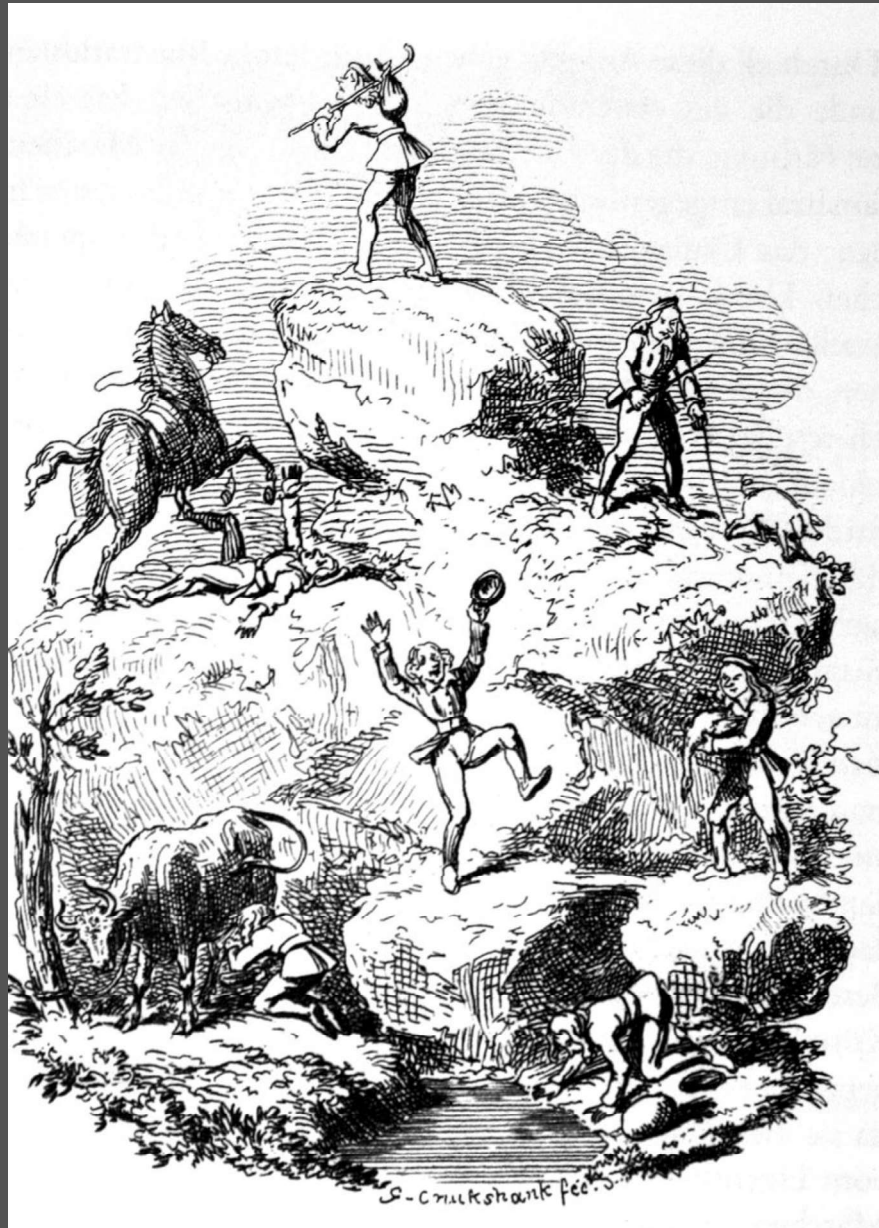
Hans im Glück:
Kunstgeschichte
heute

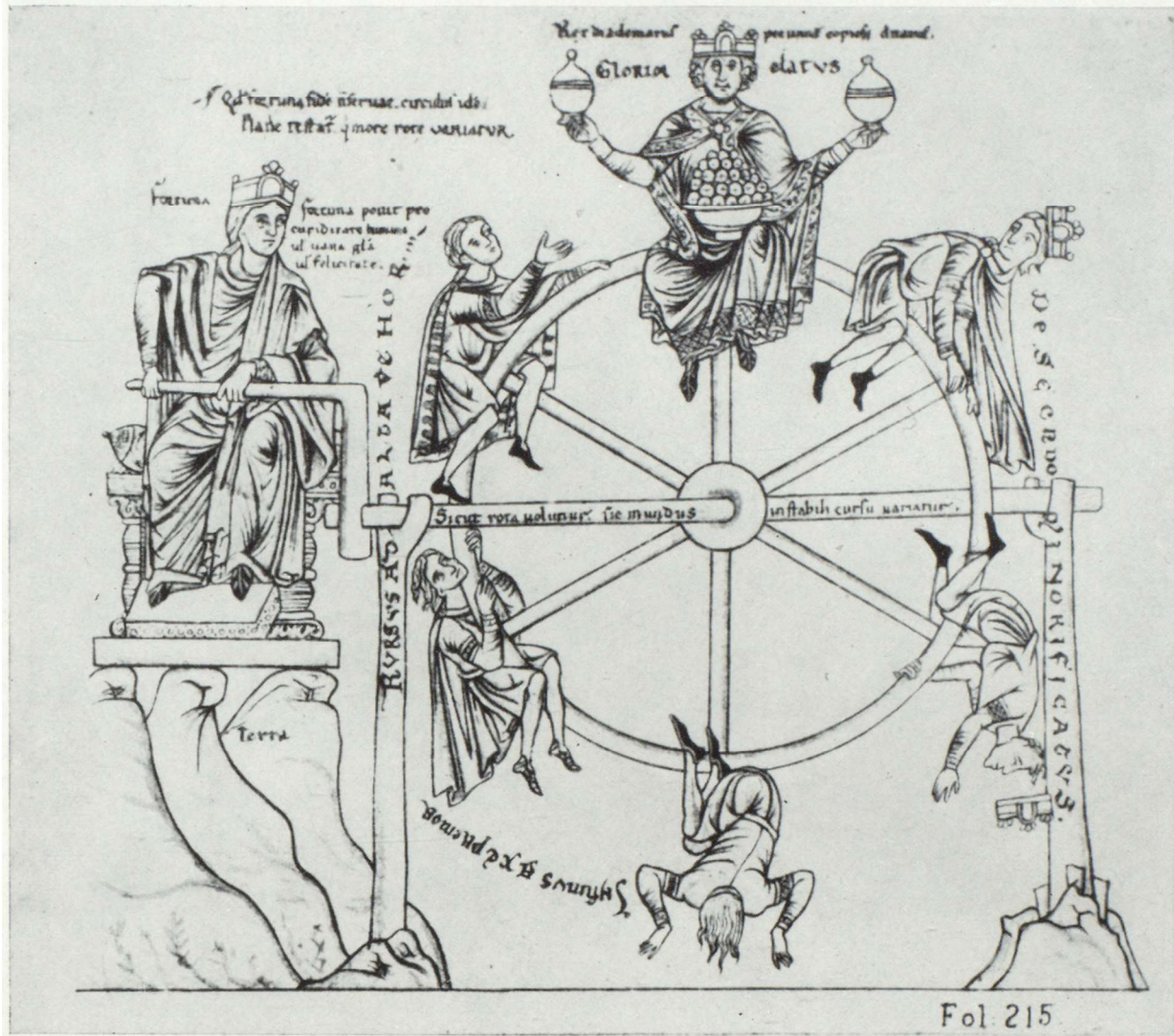












Hanna im Glück

1. Hängen Sie Ihr Herz an irdische Objekte









Hanna im Glück

1. Hängen Sie Ihr Herz an irdische Objekte
2. Tauschen Sie Objekte gegen Wahrnehmung



Hanna im Glück

1. Hängen Sie Ihr Herz an irdische Objekte
2. Tauschen Sie Objekte gegen Wahrnehmung
3. Tauschen Sie Wahrnehmung gegen Objekte

The image shows the interior of the St. Gallen library, a grand two-story structure with ornate wooden bookshelves and a highly decorated, frescoed ceiling. The shelves are filled with books, and the ceiling features intricate paintings and stucco work. In the center, there are several wooden tables with display cases, and a few people are seen walking through the aisles. The lighting is warm, highlighting the rich wood tones and the detailed artwork on the ceiling.

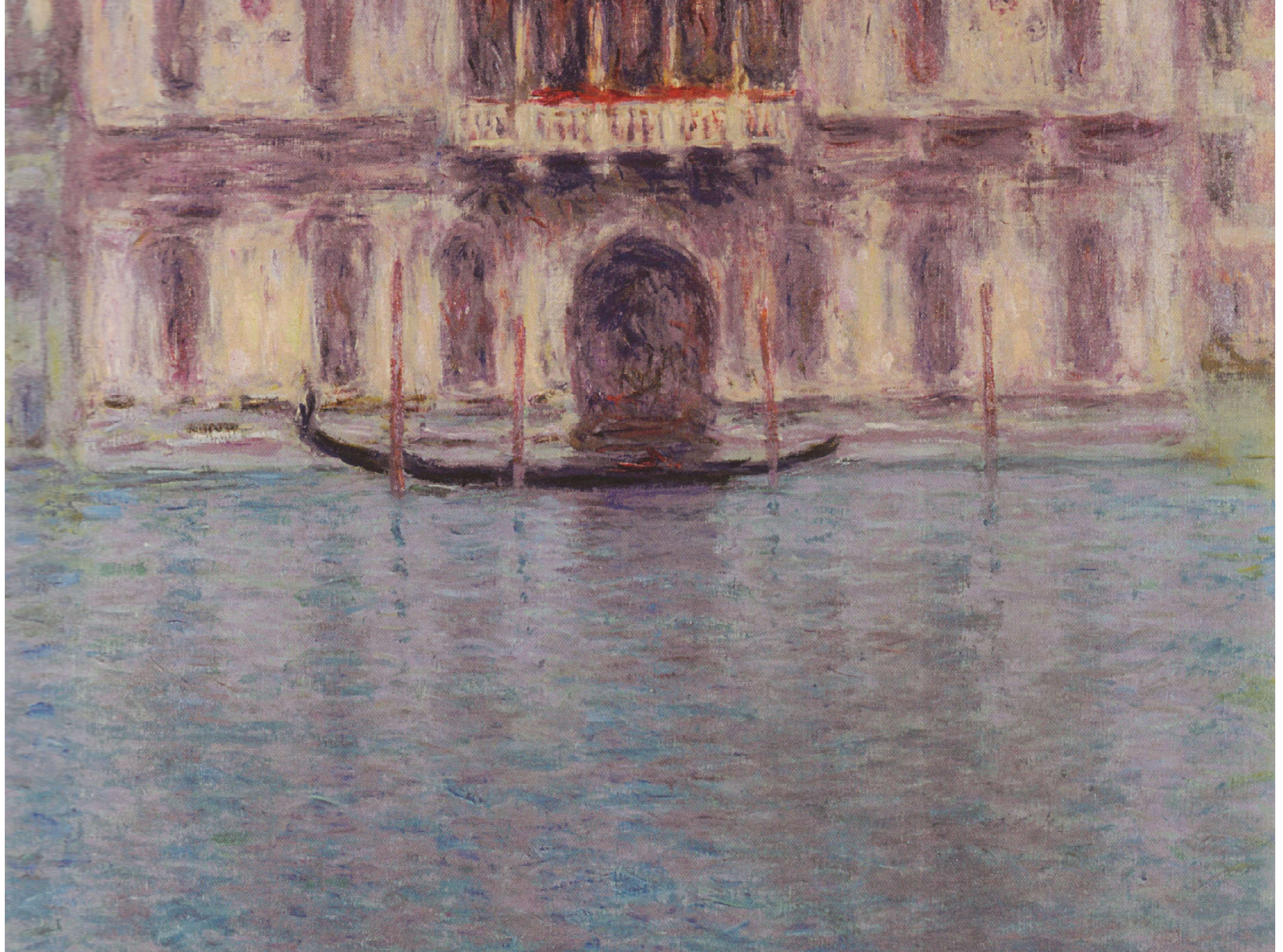
Exkursion St. Gallen

alle Erstsemester LKM

Freitag 25.10.

(ganztägig)

Ausweichtermin: 8.11.





TO DO

Exkursion St. Gallen

Anmeldung morgen !!!

Unkostenbeitrag: **15 €**

Mittwoch 16.10.

9:00 – 11:00 Uhr oder 13:00 – 14:00 Uhr

im Sekretariat Kunstwissenschaft **H 236** bei Petra Schmidt-Heer

alle Erstsemester LKM

Exkursionstermine (ganztäglich)

Freitag 25.10. (max. 100)

Ausweich: Freitag 7.11.

TO DO

Auf ILIAS anmelden

<https://ilias.uni-konstanz.de>

Passwort: LKunstM2020

Reader abholen:

Hier und jetzt (am Ende der Veranstaltung) oder
Sekretariat Kunstwissenschaft **H 236**

Petra Schmidt-Heer

(ab Montag, 22.10.)

Erster Text (Hans im Glück + Ulrich Pfisterer) lesen

Erste Sitzung Einführung in die Kunstwissenschaft:

Dienstag, 22. Oktober, 15:15 Uhr – 16:45 Uhr, A 703

Tutorien

Mittwoch	17.00	–	18.30	Thea Stroh	H 306
Mittwoch	18.45	–	20.15	Melanie Haller	H 306
Donnerstag	08.15	–	09.45	Anna Postler	H 306
Donnerstag	13.30	–	15.00	Jessica Schäfer	G 421